

平成15年度 冬季ボーナス支給予定調査 報告書

2003 December

県内中小企業の冬季ボーナス

平均支給予定額 355,900円(加重平均)
321,700円(単純平均)

BONUS

(財)栃木県産業振興センター

目 次

1	調査の概要	1
2	概 況	2
3	ボーナスの支給を予定している企業の割合	4
4	総平均支給予定額	5
	製造業の支給予定状況	6
	卸売業の支給予定状況	6
	小売業の支給予定状況	6
	サービス業の支給予定状況	6
5	業種別・従業員規模別支給予定額	8
6	支給予定時期	11
7	ボーナス額を決定する際の参考要因	13
	調 査 票	15

1 調査の概要

1 調査の目的

県内中小企業における冬季ボーナスの支給予定状況を把握し、中小企業者の参考に資することを目的とする。

2 調査時期

平成15年10月中旬～10月下旬

3 調査方法

郵送によるアンケート調査

4 調査対象企業

県内の製造業、卸売業、小売業及びサービス業の 2,000 社をランダムに抽出。

5 その他

平均支給予定額については、次の算出方法により加重平均と単純平均を算出している。

[算出例]

A社 { 平均ボーナス額 380,000 円
従業員数 20 人

B社 { 平均ボーナス額 420,000 円
従業員数 80 人

加重平均
$$\frac{(380,000 \text{ 円} \times 20 \text{ 人}) + (420,000 \text{ 円} \times 80 \text{ 人})}{20 \text{ 人} + 80 \text{ 人}} = 412,000 \text{ 円}$$

単純平均
$$\frac{380,000 \text{ 円} + 420,000 \text{ 円}}{2 \text{ 社}} = 400,000 \text{ 円}$$

(注1) 図表の中で構成比の合計が端数処理の関係で 100.0%とならない場合がある。

(注2) 文中の「加」は加重平均を、「単」は単純平均を表す。

2 概 況

県内中小企業の冬季ボーナス

平均支給予定額	355,900円(加重平均)
	321,700円(単純平均)

1. 調査票回収状況

調査対象企業数 2,000社

回答企業数 610社(回収率 30.5%)

有効回答企業数 482社(有効回答率 24.1%)

うちボーナス支給予定なし企業数143社

2. 有効回答企業の業種別内訳(図表1)

	回答数(社)	構成比(%)
製造業	387	80.3
卸売業	30	6.2
小売業	21	4.4
サービス業	44	9.1
総計	482	100.0

3. 有効回答企業の業種・規模別内訳(図表2) 単位: %

	1~10人	11~50人	51人以上	総計
製造業	41.9	44.7	13.4	100.0
卸売業	36.7	43.3	20.0	100.0
小売業	66.7	14.3	19.0	100.0
サービス業	47.7	40.9	11.4	100.0
総計	43.2	42.9	13.9	100.0

有効回答企業の業種・規模別内訳(図表3)

単位:社

業 種	有効回答 企業数	従業員規模別内訳			従業員数内訳(人)		
		1~10人	11人~50人	51人以上	全体人数	男子人数	女子人数
総 計	482	208	207	67	12815	9264	3551
[製造業計]	387	162	173	52	10518	7529	2989
食料品	29	7	16	6	1160	643	517
繊維・衣服	20	11	8	1	370	124	246
木材・家具	17	8	9	0	219	178	41
パルプ・紙	5	2	3	0	125	88	37
出版・印刷	8	4	4	0	93	57	36
化学・石油	6	2	3	1	217	182	35
プラスチック	6	3	2	1	204	164	40
ゴム・皮革	18	5	13	0	271	210	61
窯業・土石	20	15	3	2	361	315	46
鉄鋼・非鉄金属	36	16	16	4	934	682	252
金属製品	68	36	25	7	1300	1034	266
一般機器	35	12	17	6	1142	983	159
電気機器	33	12	13	8	1400	815	585
輸送用機器	32	7	17	8	1326	1107	219
精密機器	21	8	9	4	567	380	187
その他	33	14	15	4	829	567	262
[卸売業計]	30	11	13	6	993	804	189
各種商品	5	4	1	0	72	58	14
繊維・機械・建築材	8	2	5	1	237	184	53
衣服・食料・家具等	9	4	3	2	244	199	45
その他	8	1	4	3	440	363	77
[小売業計]	21	14	3	4	457	367	90
各種商品	2	2	0	0	14	9	5
織物・衣料・身の回り	2		2	0	34	11	23
飲食料品	5	4	1	0	43	29	14
自動車・自転車	4	1	0	3	224	195	29
その他	8	7	0	1	142	123	19
[サービス業]	44	21	18	5	847	564	283
旅館・その他の宿泊所	4	2	1	1	78	54	24
情報、調査、広告	8	3	4	1	194	109	85
専門サービス	18	10	7	1	286	216	70
その他	14	6	6	2	289	185	104

3 ボーナスの支給を予定している企業の割合

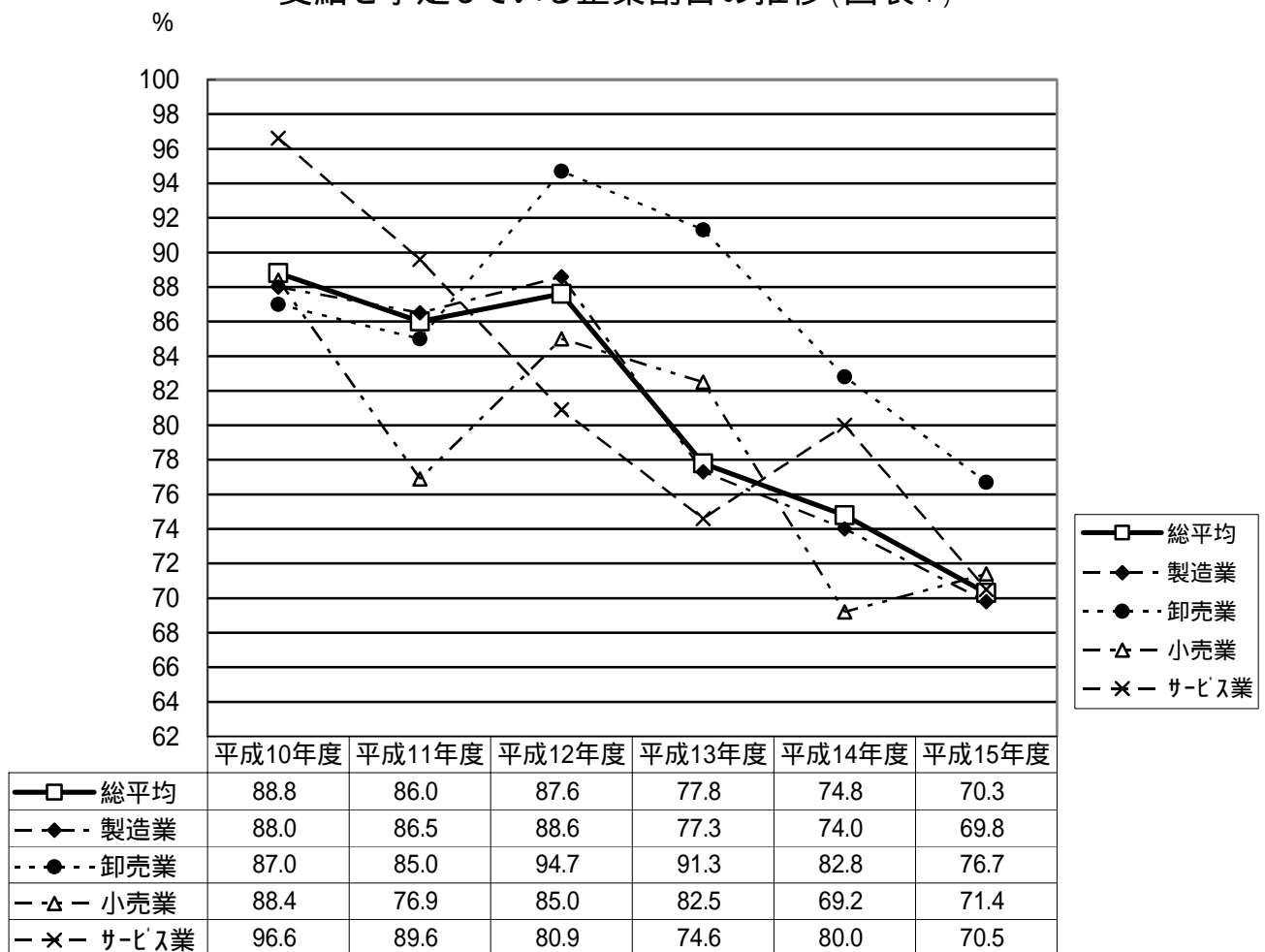
今冬にボーナスの支給を予定している企業は、有効回答企業482社のうち339社(70.3%)であり、支給を予定していない企業は143社(29.7%)であった。(12ページ参照)

支給を予定している企業割合の総平均の推移をみると、平成15年度は、前年を4.5ポイント下回る結果となった。

また、支給を予定していない企業を業種別にみると、製造業387社のうち117社(30.2%)、卸売業30社のうち7社(23.3%)、小売業21社のうち6社(28.6%)、サービス業44社のうち13社(29.5%)となっている。

支給しない理由としては、「業績不振」「赤字続き」「受注量の減少」などが殆どであるが、一部には「年俸制の導入」をあげる企業も見受けられる。

支給を予定している企業割合の推移(図表4)



4 総平均支給予定額

ボーナスの支給を予定している企業 339 社の総平均支給予定額は、平均年齢 39.5 歳、平均勤続年数 11.1 年で、加重平均 355,900 円・単純平均 321,700 円(1.35 ヶ月)であった。

これは、平成 14 年同期の調査より加重平均で 14,200 円(4.2%)増・単純平均で 12,200 円(3.9%)増となった。

業種別にみると、製造業、小売業において、加重平均・単純平均とも前年比増となった。

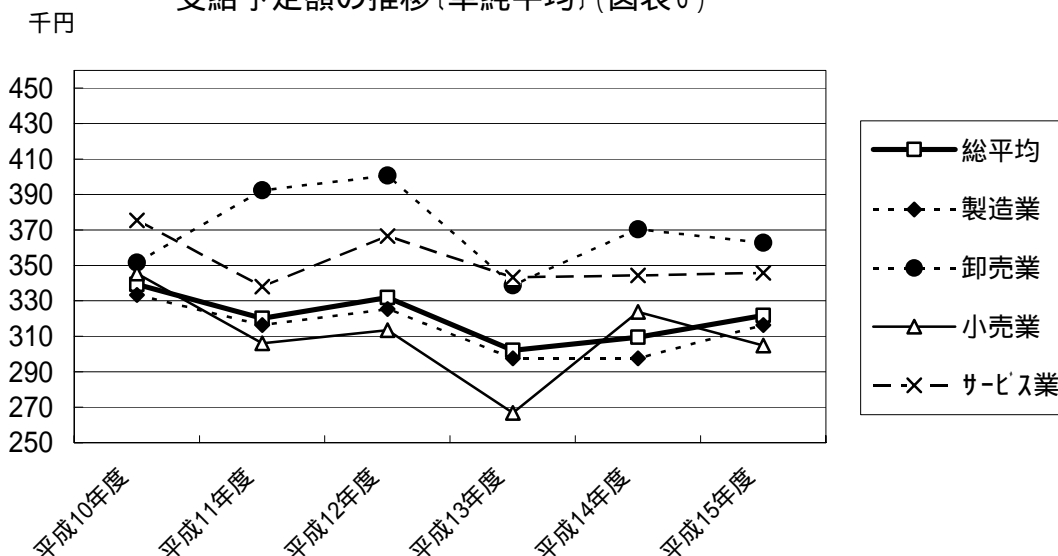
男女別にみると、男子は平均年齢 39.5 歳、平均勤続年数 11.5 年で加重平均 390,600 円・単純平均 351,400 円であった。女子は平均年齢 38.5 歳、平均勤続年数 9.8 年で加重平均 253,100 円・単純平均 252,100 円であった。(7 ページ参照)

支給予定額の推移(図表5)

単位:千円

		平成10年度	平成11年度	平成12年度	平成13年度	平成14年度	平成15年度
総平均	単純平均	339.3	320.2	331.9	302.0	309.5	321.7
	加重平均	376.0	365.6	367.8	335.2	341.7	355.9
製造業	単純平均	333.3	316.3	325.4	297.5	297.6	316.4
	加重平均	372.0	363.1	371.1	331.1	331.6	355.2
卸売業	単純平均	351.5	392.4	400.7	338.8	370.3	362.8
	加重平均	375.3	382.0	399.3	380.1	403.5	386.3
小売業	単純平均	345.4	306.0	313.4	266.8	323.8	304.7
	加重平均	389.2	346.0	323.4	304.2	332.1	315.0
サービス業	単純平均	375.4	338.1	366.6	343.3	344.4	345.7
	加重平均	399.2	392.4	332.2	363.8	387.4	348.0

支給予定額の推移〔単純平均〕(図表6)



業種別平均支給予定額

製造業の支給予定状況

ボーナスの支給を予定している企業 270 社の平均支給予定額は、平均年齢 40.0 歳、平均勤続年数 11.4 年で加重平均 355,200 円・単純平均 316,400 円(1.31 か月分)であった。これは、前年同期に比べ加重平均で 23,600 円(7.1%)増、単純平均で 18,800 円(6.3%)増となった。

製造業の中で加重・単純とも平均を上回っている業種は、パルプ・紙(加 474,400 円・単 482,400 円)、化学・石油(加 594,700 円・単 556,200 円)、鉄鋼・非鉄金属(加 363,800 円・単 323,000 円)、一般機器(加 394,900 円・単 341,300 円)、輸送用機器(加 398,100 円・単 351,300 円)の 5 業種であった。

男女別にみると男子は平均年齢 39.9 歳、平均勤続年数 11.7 年で、加 391,800 円・単 344,300 円、女子は平均年齢 39.7 歳、平均勤続年数 10.4 年で、加 251,100 円・単 249,000 円であった。

卸売業の支給予定状況

ボーナスの支給を予定している企業 23 社の平均支給予定額は、平均年齢 37.5 歳、平均勤続年数 11.5 年で、加重平均 386,300 円・単純平均 362,800 円(1.40 か月分)であった。これは前年同期に比べ加重平均では 17,200 円(4.3%)減、単純平均では 7,500 円(2.0%)減となった。

卸売業の中で加重・単純ともに平均支給予定額を上回っている業種は、なかった。

男女別にみると男子は平均年齢 38.3 歳、平均勤続年数 12.5 年で、加 410,400 円・単 389,900 円、女子は平均年齢 33.5 歳、平均勤続年数 8.2 年で、加 282,000 円・単 275,300 円であった。

小売業の支給予定状況

ボーナスの支給を予定している企業 15 社の平均支給予定額は、平均年齢 38.3 歳、平均勤続年数 9.9 年で、加重平均 315,000 円・単純平均 304,700 円(1.33 か月分)であった。これは前年同期に比べ加重平均では 17,100 円(5.1%)減、単純平均では 19,100 円(5.9%)減となった。

小売業の中で加重・単純とも平均支給予定額を上回っている業種は、各種商品(加 443,800 円・単 443,800 円)、織物・衣料・身の回り(加 340,800 円・単 340,800 円)、自動車・自転車(加 343,600 円・単 319,000 円)の 3 業種であった。

男女別にみると男子は平均年齢 36.5 歳、平均勤続年数 9.5 年で、加 328,800 円・単 346,700 円、女子は平均年齢 35.6 歳、平均勤続年数 8.0 年で、加 239,600 円・単 211,100 円であった。

サービス業の支給予定状況

ボーナスの支給を予定している企業 31 社の平均支給予定額は、平均年齢 36.5 歳、平均勤続年数 8.4 年で、加重平均 348,000 円・単純平均 345,700 円(1.70 か月分)であった。これは前年同期に比べ加重平均では 39,400 円(10.2%)減、単純平均では 1,300 円(0.4%)増となった。

サービス業の中で加重・単純とも平均支給予定額を上回っている業種は、専門サービス業(加 389,300 円・単 368,500 円)のみであった。

男女別にみると男子は平均年齢 37.8 歳、平均勤続年数 9.5 年で、加 388,200 円・単 389,200 円、女子は平均年齢 34.2 歳、平均勤続年数 6.9 年で、加 255,500 円・単 278,400 円であった。

業種別・男女別支給状況（図表7）

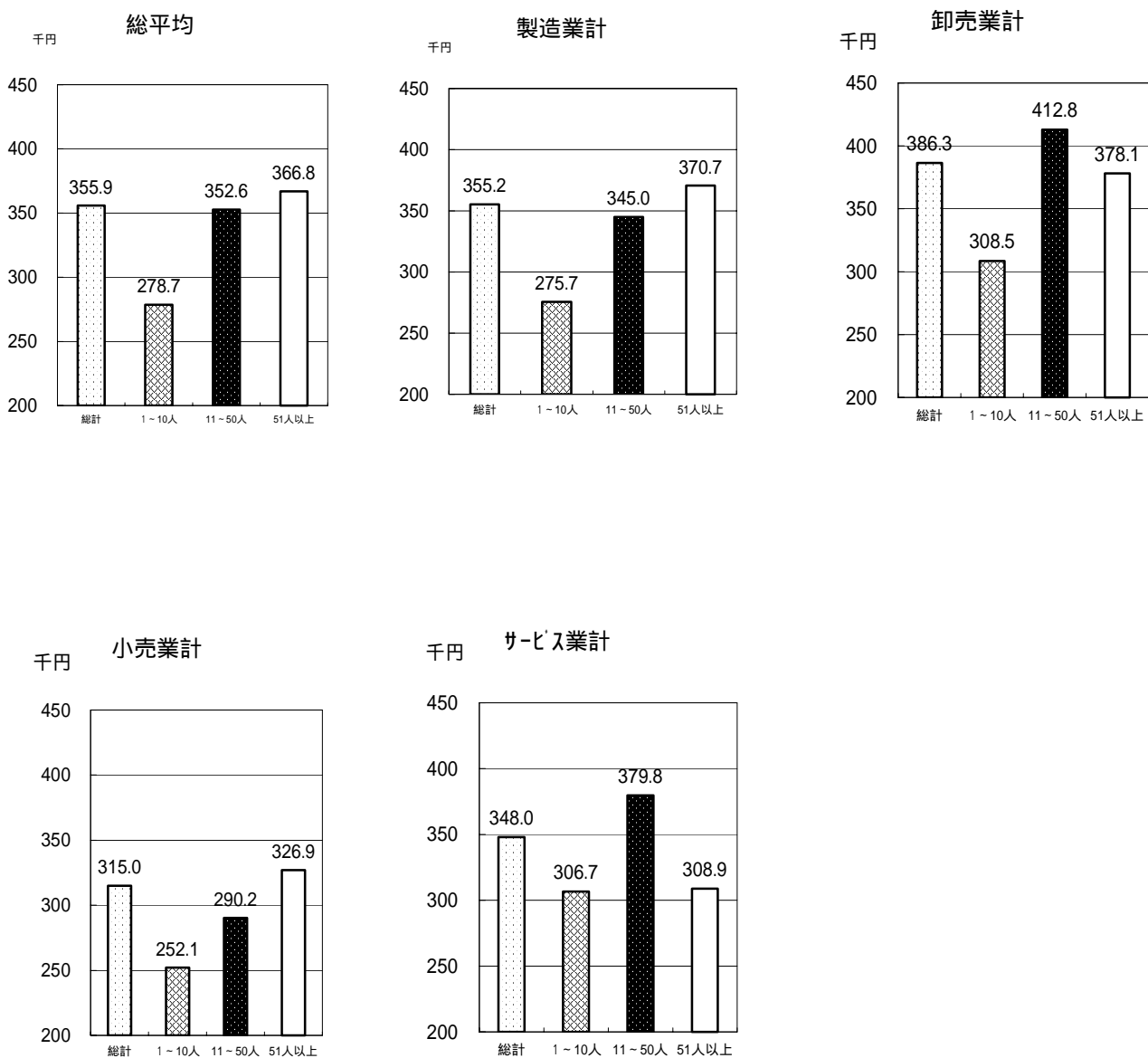
業種	総計					男					女				
	平均年齢 (歳)	平均勤続年数 (年)	支給予定額 (千円)	単給平均額 (千円)	支給月数 (ヶ月)	平均年齢 (歳)	平均勤続年数 (年)	支給予定額 (千円)	単給平均額 (千円)	支給月数 (ヶ月)	平均年齢 (歳)	平均勤続年数 (年)	支給予定額 (千円)	単給平均額 (千円)	支給月数 (ヶ月)
総計	39.5	11.1	355.9	321.7	1.35	39.5	11.5	390.6	351.4	1.37	38.5	9.8	253.1	252.1	1.34
[製造業計]	40.0	11.4	355.2	316.4	1.31	39.9	11.7	391.8	344.3	1.32	39.7	10.4	251.1	249.0	1.31
飲食料品	39.0	9.6	343.7	351.9	1.57	38.6	9.8	429.9	392.3	1.60	39.8	9.9	237.8	290.2	1.54
繊維・衣服	48.5	13.7	252.9	300.2	1.36	47.7	14.0	335.5	365.3	1.46	49.0	14.3	152.8	167.5	1.09
木材・家具	41.1	11.8	208.0	241.2	1.11	41.1	12.5	208.2	249.9	1.11	43.2	10.8	207.2	234.8	1.09
パルプ・紙	42.5	16.0	474.4	482.4	1.86	42.2	16.2	533.9	504.7	1.87	42.0	14.1	311.8	390.7	1.83
出版・印刷	35.1	8.8	301.6	291.2	1.13	37.5	9.4	329.7	311.3	1.13	33.7	9.7	254.1	254.0	1.17
化学・石油	39.7	14.6	594.7	556.2	2.14	41.1	16.2	627.6	594.5	2.14	38.9	9.6	423.8	425.3	2.12
プラスチック	41.0	13.8	312.2	266.5	1.05	42.0	14.7	336.9	290.0	1.06	37.7	12.2	202.7	191.0	1.08
ゴム・皮革	45.4	14.5	298.7	246.9	0.97	45.4	14.3	309.5	261.0	0.96	45.9	14.5	263.1	209.5	1.08
窯業・土石	41.6	12.8	369.0	297.2	1.07	41.8	13.3	389.6	306.7	1.08	34.4	7.7	217.4	265.9	1.30
鉄鋼・非鉄金属	40.4	11.1	363.8	323.0	1.35	41.1	11.6	399.6	355.7	1.33	37.6	8.5	263.6	258.1	1.38
金属製品	39.0	10.5	334.3	287.6	1.17	39.0	10.9	350.6	305.1	1.18	38.6	9.2	268.7	209.0	1.16
一般機器	41.4	13.7	394.9	341.3	1.29	41.5	13.6	408.0	359.5	1.31	39.8	13.3	307.6	265.8	1.21
電気機器	37.5	10.0	294.6	267.7	1.36	38.2	10.5	334.3	336.0	1.44	36.7	9.6	225.6	194.4	1.31
輸送用機器	36.8	10.1	398.1	351.3	1.44	35.9	10.0	425.3	364.0	1.45	41.3	9.5	262.1	275.0	1.43
精密機器	39.5	11.0	364.1	311.2	1.30	38.8	11.0	386.6	338.8	1.33	39.1	10.8	311.9	260.9	1.33
その他	40.0	11.0	324.0	321.3	1.27	39.1	11.2	374.2	362.6	1.29	39.9	10.0	218.8	237.0	1.23
[卸売業計]	37.5	11.5	386.3	362.8	1.40	38.3	12.5	410.4	389.9	1.41	33.5	8.2	282.0	275.3	1.37
各種商品	30.7	5.1	329.7	308.8	1.30	30.4	5.2	345.6	327.5	1.35	32.1	4.4	236.3	217.5	1.10
繊維・機械・ 建築材	37.8	10.5	330.3	353.3	1.32	41.3	12.6	362.7	405.3	1.33	31.0	6.7	227.8	244.4	1.30
衣服・食料・ 家具等	35.6	12.3	381.3	400.6	1.49	34.9	12.7	397.6	414.3	1.48	35.6	9.9	305.1	343.1	1.56
その他	40.6	13.3	420.8	350.3	1.40	41.2	14.1	444.7	372.8	1.42	34.0	8.9	308.2	250.3	1.32
[小売業計]	38.3	9.9	315.0	304.7	1.33	36.5	9.5	328.8	346.7	1.42	35.6	8.0	239.6	211.1	1.14
各種商品	36.4	9.1	443.8	443.8	2.00	36.0	11.0	500.0	500.0	2.00	37.0	6.0	350.0	350.0	2.00
織物・衣料・身 の回り	43.3	7.5	340.8	340.8	1.62	44.0	8.0	380.0	380.0	1.80	41.0	6.0	210.0	210.0	1.00
飲食料品	40.9	11.1	241.9	167.7	0.77	35.0	7.7	264.6	208.3	0.83	43.8	12.3	196.4	152.5	0.77
自動車・自転車	30.6	7.3	343.6	319.0	1.41	31.5	7.9	356.3	328.3	1.41	24.5	3.6	258.1	254.0	1.41
家具・建具・ じゅう器	46.0	10.0	160.0	160.0	1.00	-	-	-	-	-	46.0	10.0	160.0	160.0	1.00
その他	40.7	12.1	280.9	419.8	1.64	41.0	12.4	284.8	422.3	1.64	33.7	8.7	245.0	203.0	1.08
[サービス業]	36.5	8.4	348.0	345.7	1.70	37.8	9.5	388.2	389.2	1.73	34.2	6.9	255.5	278.4	1.68
物品賃貸	-	-	-	-	-	-	-	-	-	-	-	-	-	-	-
旅館・その他 の宿泊所	-	-	-	-	-	-	-	-	-	-	-	-	-	-	-
情報・調査・ 広告	30.4	6.8	305.2	309.6	1.42	32.8	8.6	377.1	342.6	1.46	27.3	4.0	216.7	262.6	1.39
専門サービス	35.7	8.8	389.3	368.5	1.50	37.0	9.9	412.8	410.0	1.50	34.3	7.5	314.3	290.6	1.46
その他	42.4	8.9	330.7	335.6	2.26	43.4	9.6	360.7	396.1	2.35	39.3	8.4	243.7	271.6	2.27

(注:表中の支給月数は単純平均)

5 業種別・従業員規模別支給予定額

業種別・従業員規模別に平均支給予定額をみると、1～10人が加重平均で279,700円、11～50人が加352,600円、51人以上が加366,800円で、全体としては、従業員規模が大きいほど支給額が多い傾向となっている(この傾向は、業種別では製造業に顕著に現れている)。

業種別・従業員規模別支給予定額 [加重平均] (図表 8)



業種別・規模別・男女別支給状況[加重平均] (図表9)

単位:千円

業種	総計			1～10人			11～50人			51人以上		
	平均	男性	女性	平均	男性	女性	平均	男性	女性	平均	男性	女性
総計	355.9	390.6	253.1	279.7	294.8	231.4	352.6	389.3	237.8	366.8	403.0	265.0
[製造業計]	355.2	391.8	251.1	275.7	289.4	222.3	345.0	382.7	230.1	370.7	410.5	266.3
飲食料品	343.7	429.9	237.8	361.2	407.1	263.0	429.7	470.7	313.0	294.9	392.6	217.6
繊維・衣服	252.9	335.5	152.8	374.5	448.0	227.5	242.0	323.0	148.0	-	-	-
木材・家具	208.0	208.2	207.2	232.3	227.3	300.0	196.9	197.5	195.1	-	-	-
パルプ・紙	474.4	533.9	311.8	-	-	-	474.4	533.9	311.8	-	-	-
出版・印刷	301.6	329.7	254.1	270.0	270.0	-	302.2	331.7	254.1	-	-	-
化学・石油	594.7	627.6	423.8	577.4	625.8	480.7	564.6	574.9	487.6	615.8	662.0	378.0
プラスチック	312.2	336.9	202.7	218.5	232.2	143.0	271.3	322.5	146.7	352.9	357.0	320.0
ゴム・皮革	298.7	309.5	263.1	155.9	176.0	131.3	315.5	320.4	296.9	-	-	-
窯業・土石	369.0	389.6	217.4	201.0	206.2	133.3	466.4	488.2	305.6	340.1	366.5	168.3
鉄鋼・非鉄金属	363.8	399.6	263.6	255.1	296.7	155.9	356.3	394.6	252.6	381.3	413.6	286.4
金属製品	334.3	350.6	268.7	250.1	255.0	215.6	304.7	338.0	168.7	378.0	388.4	340.8
一般機器	394.9	408.0	307.6	262.2	274.7	218.3	376.5	405.6	191.4	413.0	418.9	369.8
電気機器	294.6	334.3	225.6	400.6	536.2	148.9	215.8	266.6	140.9	308.4	342.5	247.1
輸送用機器	398.1	425.3	262.1	193.5	222.6	140.0	380.2	393.8	282.0	408.9	441.5	261.4
精密機器	364.1	386.6	311.9	248.4	253.4	218.0	315.0	346.3	239.7	409.5	429.0	367.4
その他	324.0	374.2	218.8	344.3	360.2	297.5	297.5	338.3	214.4	374.0	459.4	206.2
[卸売業計]	386.3	410.4	282.0	308.5	338.1	242.9	412.8	442.0	297.9	378.1	398.6	277.5
各種商品	329.7	345.6	236.3	276.0	300.0	180.0	341.7	355.0	255.0	-	-	-
繊維・機械・ 建築材	330.3	362.7	227.8	240.0	300.0	200.0	437.8	480.8	287.0	193.1	204.0	154.0
衣服・食料・ 家具等	381.3	397.6	305.1	355.1	371.2	306.8	556.0	562.5	521.4	335.2	353.4	246.5
その他	420.8	444.7	308.2	200.0	200.0	-	359.6	390.5	256.0	441.7	462.0	333.3
[小売業計]	315.0	328.8	239.6	252.1	278.7	195.0	290.2	314.7	225.0	326.9	335.6	260.7
各種商品	443.8	500.0	350.0	443.8	500.0	350.0	-	-	-	-	-	-
織物・衣料・ 身の回り	340.8	380.0	210.0	-	-	-	340.8	380.0	210.0	-	-	-
飲食料品	241.9	264.6	196.4	165.5	190.0	136.0	269.0	285.0	230.0	-	-	-
自動車・自転車	343.6	356.3	258.1	220.0	230.0	170.0	-	-	-	347.0	359.6	261.3
家具・建具・ じゅう器	160.0	-	160.0	160.0	-	160.0	-	-	-	-	-	-
その他	280.9	284.8	245.0	245.0	255.0	175.0	-	-	-	286.2	289.0	259.0
[サービス業]	348.0	388.2	255.5	306.7	324.3	277.7	379.8	411.2	272.6	308.9	361.5	232.0
物品賃貸	-	-	-	-	-	-	-	-	-	-	-	-
旅館・その他 の宿泊所 情報・調査・ 広告	-	-	-	-	-	-	-	-	-	-	-	-
305.2	377.1	216.7	220.5	227.7	199.0	374.4	398.7	273.2	228.7	385.0	200.0	
専門サービス	389.3	412.8	314.3	346.3	385.5	309.0	405.8	416.6	337.9	363.9	410.0	290.0
その他	330.7	360.7	243.7	299.4	324.0	215.6	328.7	414.4	229.4	340.1	340.0	341.0

業種別・規模別・男女別支給状況[単純平均] (図表10)

単位:千円

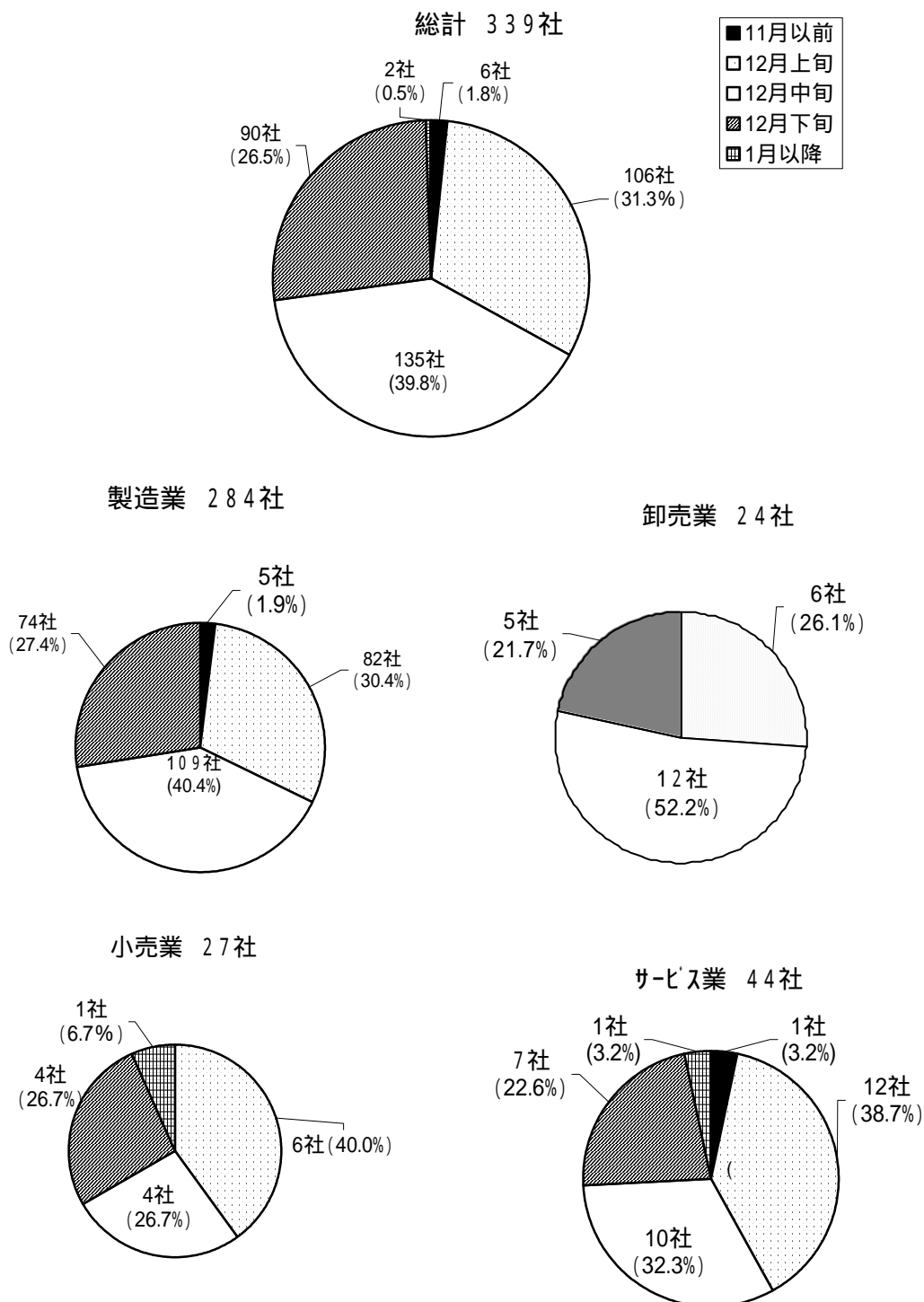
業種	総計			1～10人			11～50人			51人以上		
	平均	男性	女性	平均	男性	女性	平均	男性	女性	平均	男性	女性
総計	321.7	351.4	252.1	277.3	296.8	208.9	338.6	370.0	259.9	361.5	391.5	285.6
[製造業計]	316.4	344.3	249.0	272.1	288.6	203.6	328.1	357.3	252.5	367.0	398.3	289.2
飲食料品	351.9	392.3	290.2	302.1	250.5	235.7	400.3	429.1	333.2	263.9	335.8	217.2
繊維・衣服	300.2	365.3	167.5	449.9	477.3	155.0	225.3	298.0	171.7	-	-	-
木材・家具	241.2	249.9	234.8	258.8	271.7	300.0	220.2	223.7	208.7	-	-	-
パルプ・紙	482.4	504.7	390.7	-	-	-	482.4	504.7	390.7	-	-	-
出版・印刷	291.2	311.3	254.0	270.0	270.0	-	298.3	325.0	254.0	-	-	-
化学・石油	556.2	594.5	425.3	574.9	635.0	430.0	523.9	545.0	438.0	615.8	662.0	378.0
プラスチック	266.5	290.0	191.0	219.5	231.5	143.0	270.2	315.0	150.5	352.9	357.0	320.0
ゴム・皮革	246.9	261.0	209.5	161.1	182.0	138.0	279.0	290.6	227.4	-	-	-
窯業・土石	297.2	306.7	265.9	200.7	207.1	150.0	461.5	472.7	356.7	388.3	406.0	245.5
鉄鋼・非鉄金属	323.0	355.7	258.1	227.9	265.8	152.8	346.2	372.5	267.7	450.2	472.8	380.0
金属製品	287.6	305.1	209.0	260.9	269.5	184.6	296.8	322.9	192.6	355.2	381.7	286.1
一般機器	341.3	359.5	265.8	284.0	265.3	232.6	354.4	382.3	247.3	410.6	427.0	356.8
電気機器	267.7	336.0	194.4	312.3	426.7	214.0	214.5	299.1	150.4	300.0	333.7	235.8
輸送用機器	351.3	364.0	275.0	200.2	202.3	140.0	371.4	382.0	291.7	372.9	393.0	281.5
精密機器	311.2	338.8	260.9	234.1	239.0	218.0	304.0	341.3	231.8	407.3	432.0	353.0
その他	321.3	362.6	237.0	328.1	389.9	206.9	301.3	326.9	250.4	387.5	435.7	259.0
[卸売業計]	362.8	389.9	275.3	295.6	319.5	246.6	400.1	435.3	291.6	361.7	377.2	269.2
各種商品	308.8	327.5	217.5	276.0	300.0	180.0	341.7	355.0	255.0	-	-	-
繊維・機械・建築材	353.3	405.3	244.4	240.0	300.0	200.0	421.7	481.9	278.1	193.1	204.0	154.0
衣服・食料・家具等	400.6	414.3	343.1	352.5	372.3	284.3	534.6	544.0	477.5	338.6	347.5	297.0
その他	350.3	372.8	250.3	200.0	200.0	-	325.8	354.5	221.3	433.2	454.7	289.0
[小売業計]	304.7	346.7	211.1	290.9	352.9	176.3	304.9	332.5	220.0	335.6	343.0	276.3
各種商品	443.8	500.0	350.0	443.8	500.0	350.0	-	-	-	-	-	-
織物・衣料・身の回り	340.8	380.0	210.0	-	-	-	340.8	380.0	210.0	-	-	-
飲食料品	167.7	208.3	152.5	133.9	170.0	126.7	269.0	285.0	230.0	-	-	-
自動車・自転車	319.0	328.3	254.0	220.0	230.0	170.0	-	-	-	352.1	361.0	282.0
家具・建具・じゅう器	160.0	-	160.0	160.0	-	160.0	-	-	-	-	-	-
その他	419.8	422.3	203.0	464.3	466.7	175.0	-	-	-	286.2	289.0	259.0
[サービス業]	345.7	389.2	278.4	297.0	316.8	240.3	388.6	439.6	304.9	310.9	378.3	277.0
物品賃貸	-	-	-	-	-	-	-	-	-	-	-	-
旅館・その他の宿泊所	-	-	-	-	-	-	-	-	-	-	-	-
情報・調査・広告	309.6	342.6	262.6	211.3	216.5	199.0	379.0	395.0	310.0	228.7	385.0	200.0
専門サービス	368.5	410.0	290.6	328.3	363.8	272.7	409.3	443.0	306.1	363.9	410.0	290.0
その他	335.6	396.1	271.6	281.1	305.3	203.0	367.5	478.2	298.9	340.1	340.0	341.0

6 支給予定時期

ボーナスの支給を予定している339社の支給予定時期は「12月中旬」が135社(39.8%)で最も多く、次いで「12月上旬」106社(31.3%)、「12月下旬」90社(26.5%)の順になっており、全体の97.6%が12月中に支給を予定している。

業種別にみると製造業では「12月中旬」の109社(40.4%)が、卸売業では「12月中旬」の12社(52.2%)が、小売業では「12月上旬」の6社(40.0%)が、サービス業では「12月上旬」の12社(38.7%)が最も多くなっている。

支給予定時期(図表11)



ボーナス支給予定企業と支給を予定していない企業数(図表12)

単位:社

業種	有効回答 企業数	支給予定 企業数	支 給 時 期					支給予定 なし
			11月以前	12月上旬	12月中旬	12月下旬	1月以降	
総計	482	339	6	106	135	90	2	143
[製造業計]	387	270	5	82	109	74	0	117
飲食料品	29	23	0	6	8	9	0	6
繊維・衣服	20	9	0	5	1	3	0	11
木材・家具	17	11	0	4	4	3	0	6
パルプ・紙	5	3	0	1	1	1	0	2
出版・印刷	8	4	0	2	2	0	0	4
化学・石油	6	6	1	3	2	0	0	0
プラスチック	6	5	0	4	1	0	0	1
ゴム・皮革	18	11	0	2	6	3	0	7
窯業・土石	20	12	0	2	5	5	0	8
鉄鋼・非鉄金属	36	28	1	9	13	5	0	8
金属製品	68	49	0	16	18	15	0	19
一般機器	35	28	1	7	12	8	0	7
電気機器	33	17	1	1	7	8	0	16
輸送用機器	32	25	0	7	12	6	0	7
精密機器	21	14	0	4	8	2	0	7
その他	33	25	1	9	9	6	0	8
[卸売業計]	30	23	0	6	12	5	0	7
各種商品	5	2	0	2	0	0	0	3
繊維・機械・ 建築材	8	6	0	2	3	1	0	2
衣服・食料・ 家具等	9	7	0	1	5	1	0	2
その他	8	8	0	1	4	3	0	0
[小売業計]	21	15	0	6	4	4	1	6
各種商品	2	1	0	1	0	0	0	1
織物・衣料・ 身の回り	2	1	0	0	1	0	0	1
飲食料品	5	4	0	2	0	1	1	1
自動車・自転車	4	4	0	2	1	1	0	0
家具・建具・ じゅう器	4	1	0	0	1	0	0	3
その他	4	4	0	1	1	2	0	0
[サービス業]	44	31	1	12	10	7	1	13
物品賃貸	2	0	0	0	0	0	0	2
旅館・その他 の宿泊所 情報・調査・ 広告	4	0	0	0	0	0	0	4
8	7	0	3	2	2	0	1	
専門サービス	18	15	1	6	6	1	1	3
その他	12	9	0	3	2	4	0	3

7 ボーナス額を決定する際の参考要因

ボーナスを決定する際に、参考とする外的要因(複数回答)としては、「会社の業績」と答えた企業が398社と最も多く、次いで「昨年同期の支給額(率)」が230社であった。

業種別にみると、各業種とも「会社の業績」・「昨年同期の支給額(率)」を、参考とする外的要因の上位にあげている。

また、参考とする内的要因(複数回答)としては、「能力」と答えた企業が最も多く248社、次いで「勤務状況」224社が続き以下、「勤続年数」、「年齢」、「業績評価」の順となっている。

業種別にみると、各業種とも「能力」、「勤務状況」、「勤続年数」を参考とする内的要因の上位にあげている。

業種別外的要因[複数回答](図表13)

単位:社

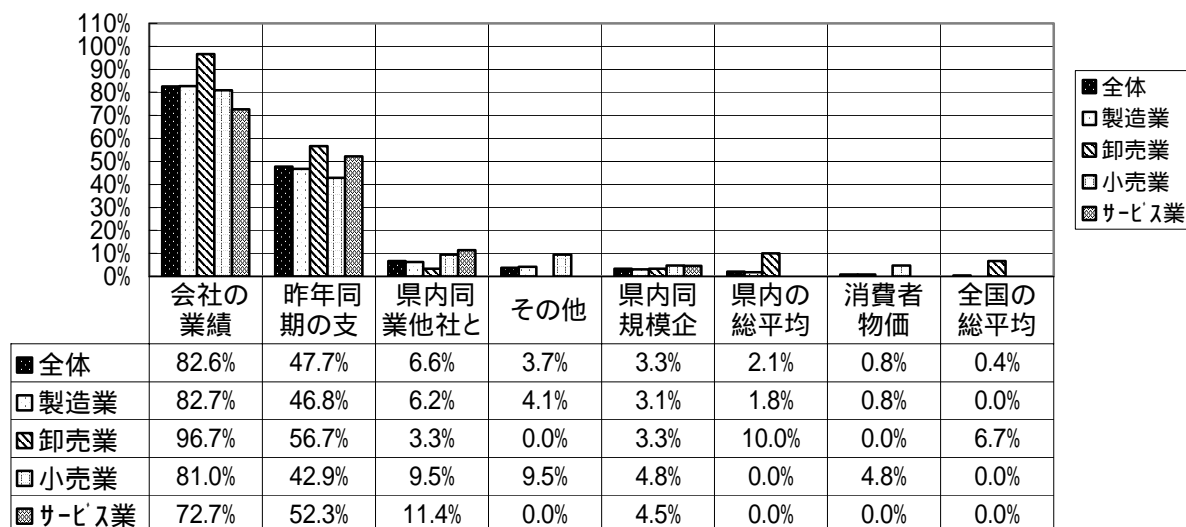
区分	会社の業績	昨年同期の支給額(率)	県内同業他社との比較	その他	県内同規模企業との比較	県内の総平均	消費者物価	全国の総平均
全体	398	230	32	18	16	10	4	2
製造業	320	181	24	16	12	7	3	0
卸売業	29	17	1	0	1	3	0	2
小売業	17	9	2	2	1	0	1	0
サービス業	32	23	5	0	2	0	0	0

業種別内的要因[複数回答](図表14)

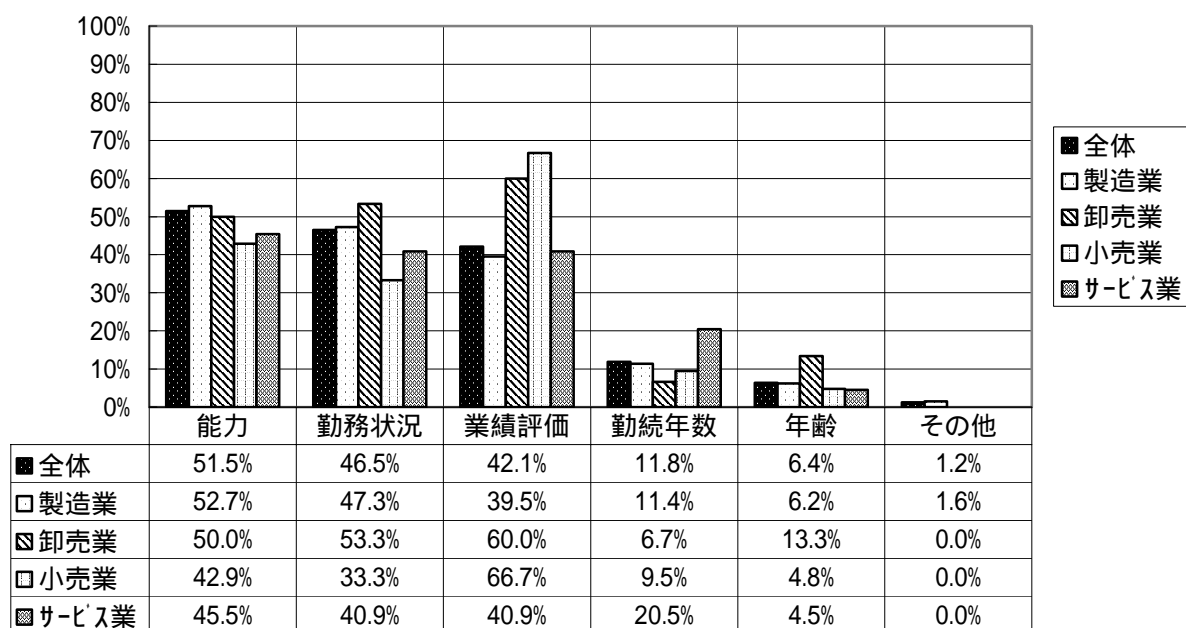
単位:社

区分	能力	勤務状況	業績評価	勤続年数	年齢	その他
全体	248	224	203	57	31	6
製造業	204	183	153	44	24	6
卸売業	15	16	18	2	4	0
小売業	9	7	14	2	1	0
サービス業	20	18	18	9	2	0

業種別外的要因の割合(複数回答)(図表15)



業種別内的要因の割合(複数回答)(図表16)



調 査 報 告 書
(平成15年度冬季ボーナス支給予定調査)
平成15年12月

(財)栃木県産業振興センター
情報研修部 情報支援課

〒321-3224
宇都宮市刈沼町369-1とちぎ産業創造プラザ内
Tel 028-670-2605 / Fax 028-670-2611
URL <http://www.tochigi-iin.or.jp/center/>
E-mail center@tochigi-iin.or.jp